



**Pascal FINOT Formation**, Pôle Mécanique de la Montagne Noire, 31250 VAUDREUILLE  
Tèl : 05 62 80 41 07 – [contact@pascalfinot.com](mailto:contact@pascalfinot.com)  
n° Siret 819 053 620 00012  
n° déclaration : 76310872431

*Site internet – [www.pascalfinotformation.com](http://www.pascalfinotformation.com)*

# *Livret d'accueil des stagiaires*

## *CQP Initiateur Motocycliste*

### *au Pôle Mécanique de la Montagne Noire*



# SOMMAIRE

1. *HISTORIQUE ET PRESENTATION* (page3)
2. *SITUATION GEOGRAPHIQUE* (page3)
3. *INFORMATIONS SUR LA FORMATION* (page4)
4. *ORGANIGRAMME FONCTIONNEL* (page4)
5. *LES FORMATEURS* (page5-6)
6. *MOYENS LOGISTIQUES* (page7)
7. *DEMARCHE PEDAGOGIQUE* (page7-8)
8. *DROITS ET DEVOIRS DU STAGIAIRE* (page8)
8. *REGLES DE SECURITE* (page8)

## 1. HISTORIQUE ET PRESENTATION

Pascal FINOT Formation est un organisme de formation basé au milieu du triangle Toulouse Albi et Carcassonne, à proximité du lac de St Ferréol sur les flancs de la Montagne Noire en dominance de la plaine du Lauragais.

Le centre de formation P2F, dispose de 2 sites de formation constitués de plusieurs circuits et terrains homologués fédération et préfecture. Les espaces ont été aménagés afin de vous garantir une formation de qualité.

P2F, c'est 25 années d'expériences dans la formation d'éducateur sportif en motocyclisme. Le centre est dirigé par Pascal FINOT agissant dans le milieu moto depuis plus de 40 ans. Nous sommes habilités par la Fédération Française de Motocyclisme.

Nos domaines de formation sont les suivants : Initiateur/Randonnée en motocyclisme, de Véhicule Terrestre à Moteur à Guidon.

Nous mettons en place des actions de formation, "action" dans lesquelles l'adulte apprenant pourra retrouver des outils et méthodes concrets et adaptés. Ces actions de formation visent à l'aider à déployer ses compétences acquises pendant la formation et les heures en situation professionnelle.

## 2. SITUATION GEOGRAPHIQUE

Pascal FINOT Formation est situé au Pôle Mécanique de la Montagne Noire, **31250 VAUDREUILLE**. Nous sommes sur le site de l'aérodrome du vol à voile de la montagne noire à proximité du Lac de St Ferréol.

### Accès

**Route** : Autoroute A61/E80, sortie 21 Castelnaudary, direction Castres/Revel D624.

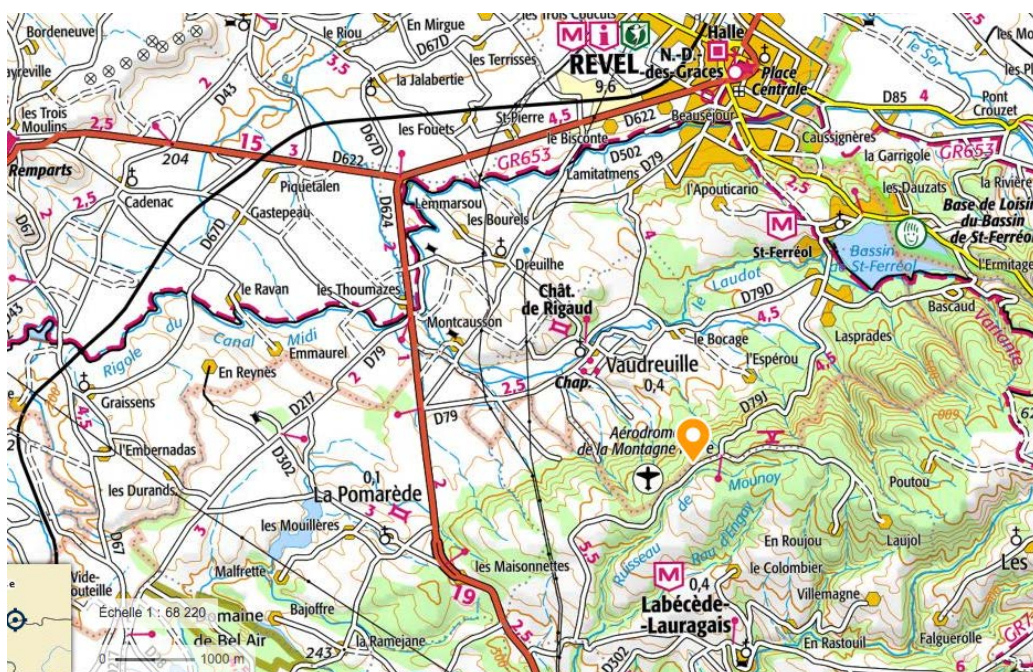
À Revel, direction Lac-Bassin de Saint-Ferréol/Aérodrome de La Montagne Noire/Moto Club du Lac.

Le centre se trouve à 6 Kms du Lac de St Ferréol.

Plan d'accès visible sur le site : [www.pascalfinot.com](http://www.pascalfinot.com)

**GPS** : Latitude 43.24.41N – Longitude 1.59.45<sup>E</sup>

**Train** : Toulouse ou Castelnaudary. **Avion** : Toulouse/Blagnac



### 3. INFORMATIONS SUR LA FORMATION

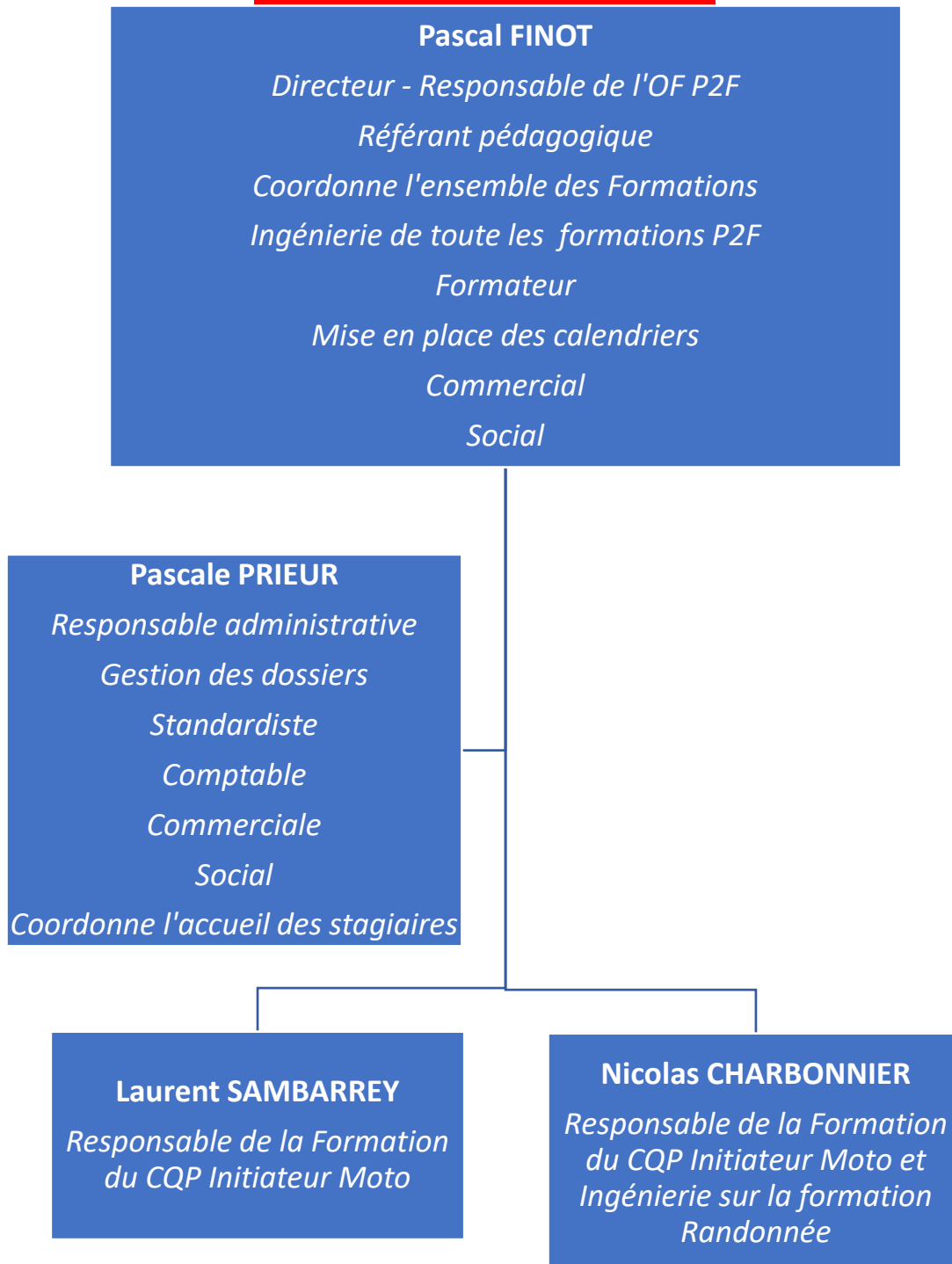
Pendant toute la durée de la formation, les horaires seront de 8h30 à 17h30 du lundi au vendredi. Une pause d'une heure trente environ sera prévue pour le repas du midi. D'autres petites pauses seront aménagées. Pendant les heures de formation, les téléphones portables devront être mis en mode silencieux, sauf accord express du formateur.

Les stagiaires ont la possibilité de manger sur place, diverses installations sont mises à disposition (frigo, micro-ondes, vaisselle...).

En cas d'absence ou de retard, vous devez en avertir le formateur.

Le passage des certificats du CQP Initiateur/Randonnée se déroulera au lieu de formation habituel.

### 4. ORGANIGRAMME FONCTIONNEL P2F



## 5. LES FORMATEURS



### **Pascal FINOT responsable pédagogique :**

- Sa fonction est l'ingénierie de formation et construire les supports de formation
- Né le 11/06/63
- Titulaire du BEES 1° Moto en 1996
- Formateur pour la FFM depuis 2000
- Directeur du Pôle Mécanique de la Montagne Noire de 2001 à 2012
- Entraîneur de la filière moto cross fédérale depuis 2002
- Adjoint de l'entraîneur National de 2006 à 2014
- Titulaire du DESJEPS en 2012
- Responsable pédagogique de P2F depuis 2013
- Entraîneur National depuis 2015 avec 4 victoires au Championnat du Monde par Equipe en Moto-Cross
- 1<sup>er</sup> Vice-Président de la Ligue moto Occitanie
- Directeur Technique National Adjoint haut niveau – Manager de la haute performance



### **Laurent SAMBARREY**

<http://www.paysdeduras.com/activites/moto-sport-loisirs-laurent-sambarrey.html>

- Né le 15/01/1968
- Ancien sportif de Haut Niveau
- Titulaire du BEES 1° Moto depuis 1996, avec la Qualification Complémentaire de Sécurité Routière
- Entraîneur national en course sur piste pour la FFM avec plusieurs victoires en Championnat du monde par Equipe
- Education national de 2006 à 2012
- Formateur et membre des Jurys pour la FFM depuis 2013
- Intervient sur les formations fédérales et du CQP Initiateur moto depuis 2012 et dirige son école de pilotage sur le Lot et Garonne.



## Nicolas CHARBONNIER

<http://www.ventdeliberte.com>

- Né le 14/07/1973
- Directeur de Vent de Liberté
- BEESAPT depuis 24/10/95
- Titulaire du BEES 1° Moto depuis 19/09/2001, avec la Qualification Complémentaire de la Sécurité Routière
- Formateur et membre des jurys pour la FFM depuis 2014
- Intervient sur le contenu et tous les UF de la formation du CQP Guide VTM.
- Dirige son entreprise « Vent de Liberté Quad » depuis 2004



### Listes des Formateurs qui interviennent sur les formation P2F du CQP Initiateur/Rando Moto

Prénom/Nom	Diplôme	Spécialité	région	UF de Formation
Pascal FINOT	DESJEPS Performance Moto	MX	Occitanie	Tous
Laurent SAMBARREY	BEES 1° Perf Moto	Course sur piste	Nouvelle Aquitaine	Tous
Nicolas CHARBONNIER	BEES 1° Perf Moto	Randonnée	Occitanie	Tous
Jérémy ROBERT	BEES 1° Perf Moto	Randonnée	Occitanie	UF1, UF2, UF3 Trial/Rando
Boris BRETEZ	DEJEPS Perfectionnement Sportif	MX	PACA	UF1, UF2, UF3 MX/Trial
Pierre LAPICZAK	DEJEPS Perfectionnement Sportif	Vitesse	Occitanie	UF1, UF2, UF3 Vitesse, UF4
Théo ROPTIN	DEJEPS Perfectionnement Sportif	MX	Bretagne	UF1, UF2, UF3 TT

## 6. MOYENS LOGISTIQUES

La formation aura lieu dans notre salle de formation à l'accueil (maximum 12 personnes). Les stagiaires ont accès à une imprimante couleur si besoin.

Au sein de nos locaux, vous aurez accès à une cuisine équipée d'un micro-ondes, d'une gazinière, d'un réfrigérateur et de tout le nécessaire pour prendre un repas. Cette cuisine est partagée entre les stagiaires. Une machine à café est à votre disposition.

Vous avez la possibilité de garer vos véhicules à l'intérieur du Pôle Mécanique

*Toutes les personnes en situation d'handicap (PMR – malentendant) peuvent assister à nos formations à condition de nous en signaler au plus tôt afin d'adapter les locaux et les moyens de la formation à leur situation.*



### Les hébergements à proximité du Pôle Mécanique

- RIBA locations – tél : 05 61 83 56 45 - <https://www.ribalocations.fr>
- Gîte Villa Bellevue – tél : 06 27 55 05 – Mr Jean-Marc POMMEYROL
- Camping en Salvan - <http://www.campingensalvan.com>
- AirBnB - <https://www.airbnb.fr/revel-france/stays>
- Hôtel du lac – <https://www.hotel-restaurant-saint-ferreol.com>
- Hôtel de la Renaissance – <http://www.hotellarenaissance.fr>

## 7. DEMARCHE PEDAGOGIQUE

Toutes nos formations reposent sur une alternance entre théorie en salle et pratique sur le terrain de savoir-faire et d'attitudes, avec des exercices concrets, des séances en face à face pédagogique avec les participants en observant et analysant les différentes situations. Cette méthode permet une appropriation rapide des thèmes et de l'organisation d'une séance en toute sécurité par les stagiaires.

L'accent est mis sur l'interactivité, intégrant ainsi la possibilité de progresser en groupe et de réussir ensemble.

### **Les Modalités**

L'Organisme de formation P2F spécialisé en Motocyclisme, propose des sessions de formation pour des stagiaires venant de multiple secteur.

La formation inter entreprise ou autre se déroule dans les locaux de l'organisme de formation. P2F fixe le programme, les objectifs, les modalités et le prix par stagiaire. Il est donc possible d'y inscrire d'autres stagiaires, salariés d'autres entreprises ou associations.

### **Les Méthodes**

Les méthodes pédagogiques utilisées par les formateurs sont référencées dans le programme et remises aux apprenants et peuvent être adaptées selon la constitution du groupe, en fonction du message à transmettre ou de la cible d'apprenants visés.

Elles peuvent être, par exemple :

- **Affirmative** : Basée sur l'exposé, cette méthode est utilisée par le formateur, pour des actions d'information ou pour des apports théoriques.  
Le formateur veille dans son intervention, à structurer son discours pour permettre une assimilation plus aisée et efficace, à faire preuve de clarté pour être accessible et compréhensible par tous, à illustrer les apports théoriques par des images, des comparaisons et des anecdotes pour rendre l'exposé plus vivant et en faciliter la compréhension et la mémorisation. Le formateur prévoit également un temps pour les questions.
- **Interrogative** : Permet aux participants de découvrir par eux-mêmes des contenus nouveaux. Le formateur transmet un savoir à travers des questions qui permettent aux stagiaires de réfléchir et de trouver des réponses pertinentes. Il utilise la reformulation pour s'assurer de la bonne compréhension mutuelle et pousser les participants à aller jusqu'au bout de leurs idées.

Le formateur veille ainsi à la participation de tous.

- **Applicative** : Les participants mettent en œuvre ce qu'ils viennent d'apprendre. Ceci est possible via des exercices, des études de cas, des jeux adaptés, des jeux de rôles, des simulations. Le formateur explique le travail à faire en notant les étapes sur un tableau et indique le temps donné pour réaliser le travail.
- **La méthode heuristique** : Cette méthode suscite l'imagination des apprenants pour les mener à de nouvelles découvertes. Différentes techniques peuvent être utilisées comme :
  - **Le brainstorming** : le groupe s'exprime sur un sujet donné et le formateur inscrit au tableau les différentes réflexions de manière synthétique afin de mettre en lumière les connaissances, les compléter et en tirer les conclusions générales.
  - **Le scénario catastrophe** : le formateur peut alors proposer au groupe d'imaginer les catastrophes qui pourraient survenir dans une situation donnée et invite le groupe à chercher ce qu'il faudrait mettre en œuvre pour parer à ces situations.

## 8. DROITS ET DEVOIRS DU STAGIAIRE

- Le stagiaire doit prendre connaissance du règlement intérieur, signer une attestation de lecture et s'y conformer.
- Chaque stagiaire est tenu au respect de la discrétion professionnelle (à l'intérieur et à l'extérieur de l'établissement).
- Chaque stagiaire se doit de respecter des règles d'hygiène et de sécurité.
- Le stagiaire étant acteur de sa formation, la richesse de celle-ci dépendra de son dynamisme propre et de son implication personnelle.

## 9. REGLES DE SECURITE

- Les stagiaires devront veiller à leur sécurité personnelle et à celle des autres en respectant les consignes générales de sécurité et d'hygiène en vigueur sur le lieu de formation.
- Tout accident ou incident survenu à l'occasion de la formation doit être immédiatement déclaré par le stagiaire accidenté ou par les personnes témoins au responsable de la formation ou à son représentant.
- Les stagiaires ont l'interdiction d'introduire dans les locaux des armes à feu et des produits de nature inflammable ou toxique.
- Les consignes d'incendie, notamment un plan de localisation des extincteurs et des issues de secours, sont affichées dans les locaux de formation de manière à être connues de tous les stagiaires.

Ces derniers sont tenus d'exécuter sans délai l'ordre d'évacuation donné par le formateur ou son représentant.